



Montage- und Bedienungsanleitung

LED-Deckenleuchte IP44 mit Bewegungsmelder



ACHTUNG! Unbedingt lesen!

Bevor Sie dieses Produkt montieren und in Betrieb nehmen, lesen Sie bitte erst diese Montage- und Bedienungsanleitung sorgfältig durch.

Einführung

Sehr geehrter Kunde,

wir bedanken uns für den Kauf dieses Qualitätsproduktes. Der Aufbau dieses Gerätes entspricht den nationalen und europäischen gesetzlichen technischen Anforderungen.

Die Einhaltung aller geltenden Anforderungen wurde durch das Konformitätsbewertungsverfahren nachgewiesen, die EU-Konformitäts-erklärungen sowie die technische Dokumentation sind beim Hersteller hinterlegt.

Um diesen Zustand zu erhalten und einen gefahrlosen Betrieb sicherzustellen, müssen Sie als Anwender die Hinweise dieser Bedienungsanleitung unbedingt beachten! Sie enthält wichtige Angaben zur Inbetriebnahme und Handhabung.

Achten Sie hierauf auch, wenn Sie dieses Produkt an Dritte weitergeben. Heben Sie daher die Bedienungsanleitung zum Nachlesen auf!

Bestimmungsgemäße Verwendung

- Leuchten dürfen nur von autorisiertem Fachpersonal nach den jeweils geltenden Elektro-Installationsvorschriften installiert werden.
- Der Hersteller übernimmt keine Verantwortung für Verletzungen oder Schäden, die Folge eines unsachgemäßen Gebrauchs der Leuchte sind.
- Das Produkt ist spritzwassergeschützt zur Verwendung im Freien privater Haushalte. Schutzart "IP44"
- Das Produkt ist ausschließlich für den Einsatz in trockenen Innenräumen und nicht im Freien vorgesehen!
- Dieses Produkt ist nur für den Anschluss an 230-240V~ 50Hz Betriebsspannung zugelassen.
- Die Montage und die Benutzung muss so erfolgen, dass Feuchtigkeit, starke Verschmutzung und zu starke Erwärmung vermieden werden.



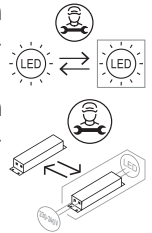
DE

EN

FR

1

- Das gesamte Produkt darf nicht geändert bzw. umgebaut werden. Eine andere Verwendung als zuvor beschrieben führt zur Beschädigung dieses Produktes. Darüber hinaus ist dies mit Gefahren, wie z.B. Kurzschluss, Brand, elektrischem Schlag etc. verbunden.
- Stellen Sie sicher, dass Leitungen bei der Montage nicht beschädigt werden.
- Die beiliegende oder einsetzbare Lichtquelle dieser Leuchte darf nur vom Hersteller oder einem von ihm beauftragten Servicetechniker oder einer vergleichbar qualifizierten Person ersetzt werden.
- Das eingesetzte Betriebsgerät (Trafo, Vorschaltgerät, Ansteuerung etc.) kann nur durch den Hersteller oder geschultes Fachpersonal ausgetauscht werden.



Sicherheitshinweise



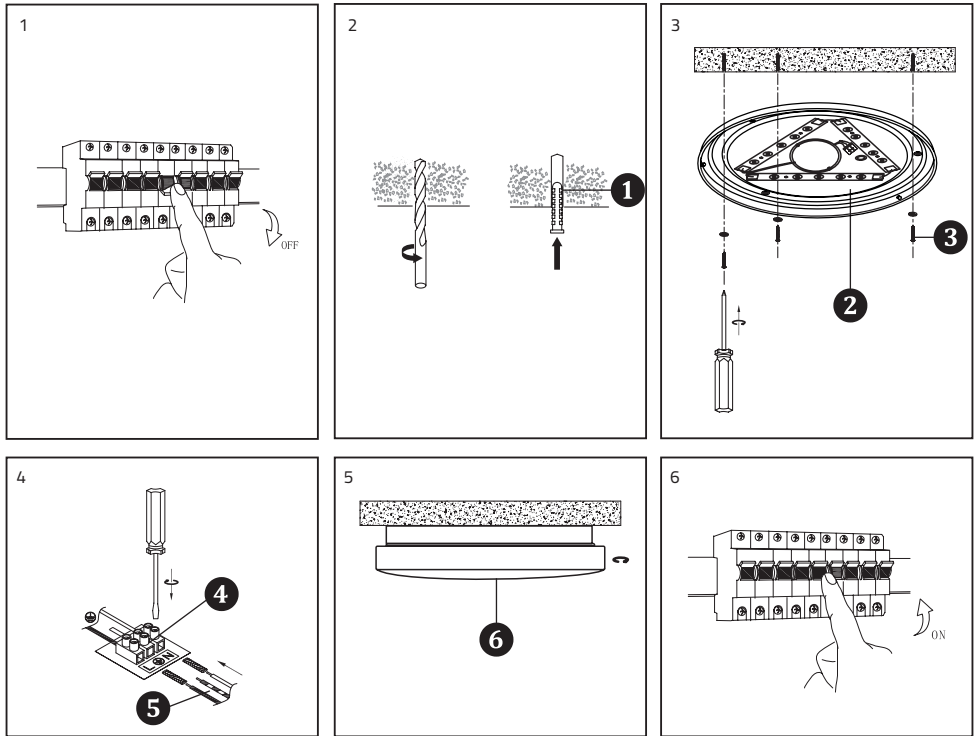
Gefahr durch elektrischen Schlag!

- Lassen Sie die Leuchte oder Verpackungsmaterial nicht achtlos liegen. Es besteht Erstickungsgefahr durch Verpackungsmaterial und Lebensgefahr durch Strangulation. Halten Sie Kinder stets vom Produkt fern.
- Vergewissern Sie sich vor der Benutzung, dass die vorhandene Spannung mit der benötigten Betriebsspannung des Artikels übereinstimmt (siehe „Technische Daten“).
- Schutzklasse I. Diese Leuchte muss mit dem Schutzleiter (grün-gelber Draht) an die Schutzleiterklemme angeschlossen werden. Bezeichnung der Anschlussklemmen: L = Phase, N = Neutraleiter, ⊕ = Schutzleiter.
- Vergewissern Sie sich stets, dass die Stromzufuhr vor der Montage, dem Leuchtmittelwechsel oder anderen Tätigkeiten an der Leuchte unterbrochen ist.
- In gewerblichen Einrichtungen sind die Unfallverhütungsvorschriften des Verbandes der gewerblichen Berufsgenossenschaften für elektrische Anlagen und Betriebsmittel zu beachten.
- Berühren Sie nicht das Leuchtmittel während des Betriebs. Verbrennungsgefahr!
- Bei Beschädigungen aller Art, insbesondere Kontakt mit Nässe, die einen gefahrlosen Betrieb nicht mehr zulassen, ist die gesamte Leuchte spannungsfrei zuschalten und gegen Wiedereinschalten zu sichern.

Teile

- ➊ Dübel
- ➋ Deckenbefestigung
- ➌ Schrauben (Deckenbefestigung)
- ➍ Lüsterklemme
- ➎ Netzanschlusskabel (extern)
- ➏ Leuchtenabdeckung

Montage / Inbetriebnahme



Entfernen Sie alle Verpackungsmaterialien.
Überprüfen Sie die Leuchte vor der Montage auf Beschädigungen.

- Die Sicherheitshinweise und die technischen Daten hierzu sind unbedingt zu beachten!
- Alle beiliegenden Einzelteile und Befestigungen müssen montiert werden.



Die Stromzufuhr darf erst nach kompletter Montage wieder hergestellt werden.

Achtung! Vor Beginn der Montagearbeiten die Netzleitung spannungsfrei schalten – Sicherungsautomat ausschalten bzw. Sicherung herausdrehen. Schalter auf "AUS".

Achtung! Vergewissern Sie sich vor dem Bohren der Befestigungslöcher, dass an der Bohrstelle keine Gas-, Wasser- oder Stromleitungen angebohrt oder beschädigt werden können.

Bei der Montage der Wand- oder Deckenbefestigung ist darauf zu achten, dass das Befestigungsmaterial für den Untergrund geeignet ist und dass dieser entsprechend tragfähig ist. Für eine unsachgemäße Verbindung des Artikels mit dem jeweiligen Untergrund kann seitens des Herstellers keine Haftung übernommen werden.

1. Achtung! Vor Beginn der Montagearbeiten die Netzleitung spannungsfrei schalten – Sicherungsautomat ausschalten bzw. Sicherung heraus drehen. Schalter auf "AUS".
2. Öffnen Sie die Leuchte, indem Sie die die Leuchtenabdeckung (6) gegen den Uhrzeigersinn aufdrehen. Nehmen Sie die Leuchtenabdeckung (6) von der Deckenbefestigung (2) ab.

Markieren Sie vor der Montage die Bohrlöcher mit Hilfe der Deckenbefestigung (2). Bohren Sie die Löcher entsprechend Ihrer Skizzierungen. Führen Sie die Dübel (1) in die Löcher ein. Achten Sie auf den richtigen Sitz.

3. Richten Sie die Deckenbefestigung (2) entsprechend der vorgebohrten Löcher aus. Befestigen Sie die Deckenbefestigung (2) mit den Schrauben (3).
4. Ziehen Sie die Schutzschläuche über die Kabel L und N des Netzanschlusskabels (extern) (5).

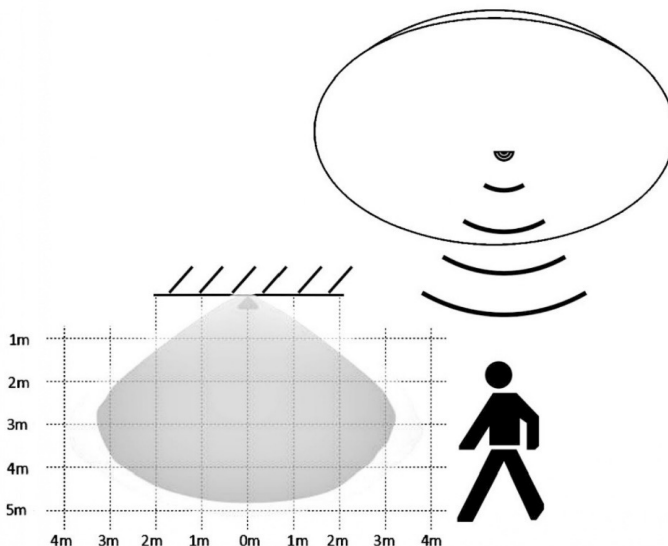
Hinweis: Achten Sie darauf, dass Sie die einzelnen Leiter des Netzanschlusskabels (extern) (5) jeweils richtig an der Lüsterklemme (4) anschließen:

- stromführende Leiter, schwarz oder braun = Symbol L,
- Neutralleiter, blau = Symbol N,
- Erdungsleiter, grün-gelb = Schutzklasse I (⊥).

Verbinden Sie den Schutzleiter (grün-gelb) mit der in der Deckenbefestigung (2) mit ⊥ gekennzeichneten Erdungsklemme.

5. Setzen Sie die Leuchtenabdeckung (6) auf die Deckenbefestigung (2) auf und drehen Sie diese im Uhrzeigersinn auf der Deckenbefestigung (2) fest.
6. Setzen Sie die Sicherung wieder ein oder schalten Sie den Leitungsschalter am Sicherungskasten wieder ein (I-Stellung).

Betrieb der Leuchte



1. Lichtdauer der LED's bei erkannter Bewegung beträgt ca. "30" Sekunden und verlängert sich in dieser Zeit bei erneut erkannter Bewegung jedes Mal um denselben Wert.
2. Die Erfassungsreichweite des Sensors beträgt ca. "2m" bis "4m". Die Montagehöhe sollte sich bevorzugt zwischen "2" Meter und "4" Meter bewegen.
3. Der Bewegungsmelder wird aktiviert bei einer Beleuchtungsstärke von ca. " ≤ 25 " Lux.

Pflege und Wartung

Beachten Sie hierzu die Sicherheitshinweise, auch die in der Montageanleitung.

- Die Pflege von Leuchten beschränkt sich auf die Oberflächen. Dabei darf keine Feuchtigkeit in Anschlussräume oder an Netzspannung führende Teile gelangen.

Informationen zum Elektro- und Elektronikgerätegesetz 3 (ElektroG3)

Symbolerklärung

Das Symbol des durchgestrichenen Mülleimers besagt, dass dieses Elektro- bzw. Elektronikgerät am Ende seiner Lebensdauer nicht im Hausmüll entsorgt werden darf, sondern vom Endnutzer einer getrennten Sammlung zugeführt werden muss.



Getrennte Erfassung von Altgeräten

Elektro- und Elektronikgeräte, die zu Abfall geworden sind, werden als Altgeräte bezeichnet. Besitzer von Altgeräten haben diese einer, vom unsortierten Siedlungsabfall getrennten, Erfassung zuzuführen. Altgeräte gehören insbesondere nicht in den Hausmüll, sondern in spezielle Sammel- und Rückgabesysteme.

Batterien und Akkus sowie Lampen

Besitzer von Altgeräten haben Altbatterien und Altkumulatoren, die nicht vom Altgerät umschlossen sind, sowie Lampen, die zerstörungsfrei aus dem Altgerät entnommen werden können, im Regelfall vor der Abgabe an einer Erfassungsstelle vom Altgerät zu trennen. Dies gilt nicht, soweit Altgeräte einer Vorbereitung zur Wiederverwendung unter Beteiligung eines öffentlich-rechtlichen Entsorgungsträgers zugeführt werden.

Möglichkeiten der Rückgabe von Altgeräten

Besitzer von Altgeräten aus privaten Haushalten können diese bei den Sammelstellen der öffentlich-rechtlichen Entsorgungsträger oder bei den von Herstellern oder Vertriebern im Sinne des ElektroG eingerichteten Rücknahmestellen unentgeltlich abgeben. Zur Rückgabe stehen in Ihrer Nähe kostenfreie Sammelstellen für Elektroaltgeräte sowie gegebenenfalls weitere

Annahmestellen für die Wiederverwendung der Geräte zur Verfügung. Die Adressen können Sie von Ihrer Stadt- bzw. Kommunalverwaltung erhalten.

Auch Vertreiber mit einer Verkaufsfläche für Elektro- und Elektronikgeräte von mindestens 400 Quadratmetern sowie Vertreiber von Lebensmitteln mit einer Gesamtverkaufsfläche von mindestens 800 Quadratmetern, die mehrmals im Kalenderjahr oder dauerhaft Elektro- und Elektronikgeräte anbieten und auf dem Markt bereitstellen, sind verpflichtet unentgeltlich alte Elektro- und Elektronikgeräte zurückzunehmen. Diese müssen bei der Abgabe eines neuen Elektro- oder Elektronikgerätes an einen Endnutzer ein Altgerät des Endnutzers der gleichen Geräteart, das im Wesentlichen die gleichen Funktionen wie das neue Gerät erfüllt, am Ort der Abgabe oder in unmittelbarer Nähe hierzu unentgeltlich zurückzunehmen sowie ohne Kauf eines Elektro- oder Elektronikgerätes auf Verlangen des Endnutzers bis zu drei Altgeräte pro Geräteart, die in keiner äußeren Abmessung größer als 25 Zentimeter sind, im Einzelhandelsgeschäft oder in unmittelbarer Nähe hierzu unentgeltlich zurückzunehmen. Bei einem Vertrieb unter Verwendung von Fernkommunikationsmitteln gelten als Verkaufsflächen des Vertreibers alle Lager- und Versandflächen.

Datenschutzhinweis

Sofern das alte Elektro- bzw. Elektronikgerät personenbezogene Daten enthält, sind Sie selbst für deren Löschung verantwortlich, bevor Sie es zurückgeben. Sofern dies ohne Zerstörung des alten Elektro- oder Elektronikgerätes möglich ist, entnehmen Sie diesem bitte alte Batterien oder Akkus sowie Altlampen, bevor sie es zur Entsorgung zurückgeben, und fuhren diese einer separaten Sammlung zu.

Weitere Informationen

Weitere Informationen zum Elektroggesetz finden Sie auf www.elektroggesetz.de.

Informationen zur Erfüllung der quantitativen Zielvorgaben nach § 10 Abs. 3 ElektroG (Sammelquote) und § 22 Abs. 1 ElektroG (Verwertungsquoten):

Das Bundesministerium für Umwelt, Naturschutz, nukleare Sicherheit und Verbraucherschutz veröffentlicht jährlich ausführliche Daten zu Elektro- und Elektronikgeräten und die in Deutschland erreichten und an die EU-Kommission zu übermittelnden quantitativen Zielvorgaben auf seiner Internetseite:

<https://www.bmuv.de/themen/kreislaufwirtschaft/statistiken/elektro-und-elektronikgeraete>

Hinweise zur Abfallvermeidung

Nach den Vorschriften der Richtlinie 2008/98/EU über Abfälle und ihrer Umsetzung in den Gesetzgebungen der Mitgliedstaaten der Europäischen Union haben Maßnahmen der Abfallvermeidung grundsätzlich Vorrang vor Maßnahmen der Abfallbewirtschaftung. Als Maßnahmen der Abfallvermeidung kommen bei Elektro- und Elektronikgeräten insbesondere die Verlängerung ihrer Lebensdauer durch Reparatur defekter Geräte und die Veräußerung funktionstüchtiger gebrauchter Geräte anstelle ihrer Zuführung zur Entsorgung in Betracht.

Weitere Informationen enthält das Abfallvermeidungsprogramm des Bundes unter Beteiligung der Länder:

<https://www.bmu.de/publikation/abfallvermeidungsprogramm-des-bundes-unter-beteiligung-der-laender>

WEEE-Registrierungsnummer und Kontaktdaten

Unter der WEEE-Registrierungsnummer DE 37357173 sind wir bei
Stiftung EAR registriert
Stiftung EAR
Norostpark 72
D-90411 Nürnberg

als Händler und Inverkehrbringer von Elektro- und Elektronikgeräten registriert.

fsm Importgesellschaft mbH
Willy-Brandt-Allee 66
45891 Gelsenkirchen
info@fsm-import.de

Anforderungen an die Hochfrequenzschnittstelle - bezogen auf die europäische Installation

Hinweis: Dieses Gerät wurde getestet und entspricht den Grenzwerten für einen Empfänger der Kategorie 1 EN 300 440 v2.2.1. Diese Grenzwerte sollen einen angemessenen Schutz gegen schädliche Störungen in einer Wohnanlage bieten. Dieses Gerät reagiert empfindlich auf andere Geräte, die absichtlich Hochfrequenzenergie im 5,8 GHz ISM-Band erzeugen, was zu der Instabilität bei der Verwendung der Fernbedienung führen kann. Es kann jedoch nicht garantiert werden, dass bei einer bestimmten Installation keine Störungen auftreten. Wenn dieses Gerät unter den schädlichen Störungen von einem anderen Funkgerät zum Funkgerät leidet, kann dies durch Aus- und Einschalten des jeweiligen Geräts festgestellt werden. Der Benutzer wird aufgefordert, zu versuchen, die Störung durch eine oder mehrere der folgenden Maßnahmen zu korrigieren:

- Schalten Sie das Störgerät aus.
- Erhöhen Sie den Abstand zwischen den törperäten.
- Wenden Sie sich an den Händler oder einen erfahrenen Radio-/Fernsehtechniker.

Austausch des Betriebsgeräts und der Lichtquelle



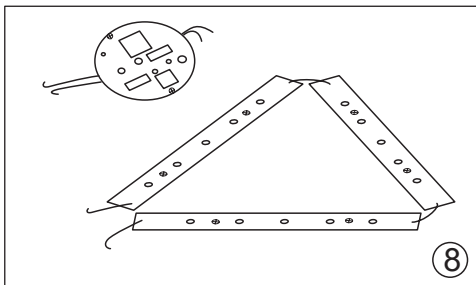
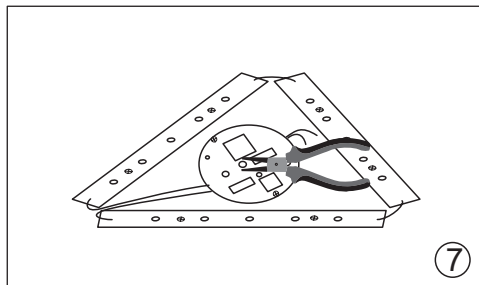
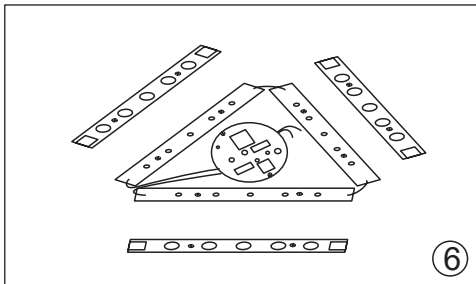
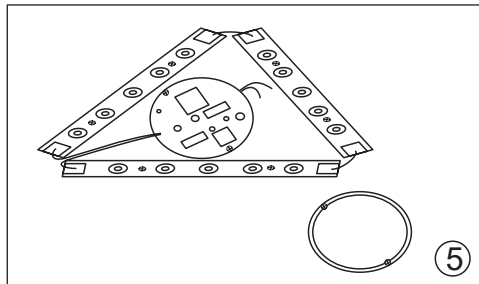
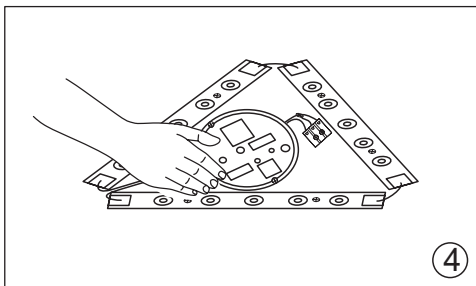
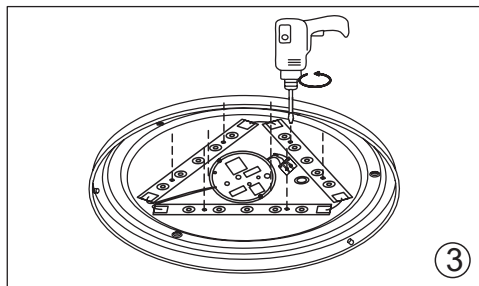
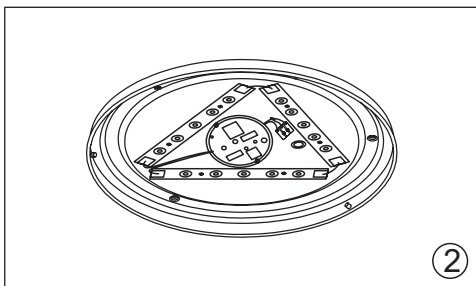
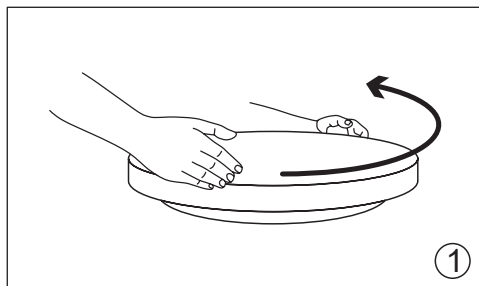
VORSICHT! STROMSCHLAGGEFAHR!

Trennen Sie zuerst das Produkt von der Stromversorgung, indem Sie den Hauptschalter am Sicherungsautomaten ausschalten. Sichern Sie ihn gegen unbefugtes Einschalten!

1. Öffnen Sie die Leuchte, indem Sie die die Leuchtenabdeckung gegen den Uhrzeigersinn aufdrehen. Nehmen Sie die Leuchtenabdeckung von der Deckenbefestigung ab.

2. Legen Sie die Leuchtenbasis auf einer ebenen Fläche ab.
3. Lösen Sie alle Schrauben an der Lichtquelle und an dem Betriebsgerät.
4. Nehmen Sie das Gehäuse des Betriebsgeräts ab. Lösen Sie die Leitungen in der Lüsterklemme, damit das Betriebsgerät von der Deckenbefestigung entfernt werden kann.
5. Entnehmen Sie das Betriebsgerät und die Lichtquelle aus der Deckenbefestigung. Legen Sie sie auf einer ebenen Fläche ab.
6. Entfernen Sie die Abdeckungen der Lichtquelle.
7. Trennen Sie die Lötstellen der Leiter der Lichtquelle mit einem Lötkolben vom Betriebsgerät.
8. Entsorgen Sie das Betriebsgerät und die Lichtquelle gemäß der gesetzlichen Bestimmungen.

Zum Einbau des neuen Betriebsgeräts und der neuen Lichtquelle befolgen Sie die obigen Anweisungen gegensätzlich und in absteigender Reihenfolge. Der Einbau darf nur durch den Hersteller oder eine entsprechend ausgebildeten Fachkraft erfolgen.



Technische Daten

Modellnummer :	1015132800 / 10185286
Anschlussspannung :	230-240V~ 50Hz
Nennleistung Leuchte :	12,5W
Schutzart :	IP44
Schutzklasse :	I
Betriebsfrequenz:	5800MHz
Maximale Sendeleistung:	-16.92dBm

Verpackungsinhalt

- 1 x Deckenleuchte
- 3 x Dübel
- 3 x Schrauben (Deckenbefestigung)
- 2 x Schutzschläuche
- 1 x Montage- und Bedienungsanleitung

Dieses Produkt enthält eine Lichtquelle der Energieeffizienzklasse E entsprechend der Verordnung EU 2019/2015.

R-Nummer :	1015132800
S-Nummer :	10185286
EAN :	4044361116815

fsm Importgesellschaft mbH

Willy-Brandt-Allee 66
D-45891 Gelsenkirchen
info@fsm-import.de



DE

EN

FR

10



Instructions for Assembly and Use

LED- Ceiling lamp IP44 with motion sensor



NOTE WELL! Must be read!

Before assembling and starting to use the product, please carefully read through these instructions for its assembly and use.

Introduction

Dear Customer,

Thank you for buying this quality product. Its construction conforms to the European and national requirements of the Low Voltage Directive and the EMC Directive.

This conformity has been verified and the relevant declarations and paperwork are filed at the manufacturer's premises.

In order to maintain the product in this condition, it is essential that you as the user follow the advice given in these instructions. They contain important information on initial and ongoing use of the product.

Take note of these instructions as well if you pass the product on to a third party. Retain them therefore for later re-reading.

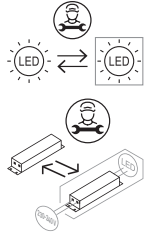


Proper use

- The lamp may only be installed by authorized and qualified technicians according the valid regulations for electrical installation.
- The manufacturer does not accept any responsibility for injuries or damage resulting from improper use of the light.
- The product is splash-proof for outdoor use in private households. Degree of protection "IP44".
- The product is solely intended for use in dry interior areas, not outdoors!
- This product is intended solely for use in private households and is not suitable for commercial use.
- This product is approved for connection to 230-240V~ 50Hz operating voltage only.
- It must be assembled and used in a way as to avoid it getting damp, very dirty or unduly hot.
- Please make sure that no cables get damaged during the installation work.
- No modifications or alterations may be made to any part of the product.



- Any form of use other than that described above will lead to the product becoming damaged. Moreover, such usage is associated with risks, e.g. short circuiting, fire or electric shock.
- The included or insertable light bulb contained in this luminaire shall only be replaced by the manufacturer or his service agent or a similar qualified person.
- The operating device (transformer, ballast, control unit, etc.) may only be replaced by the manufacturer or trained personnel.



Safety information



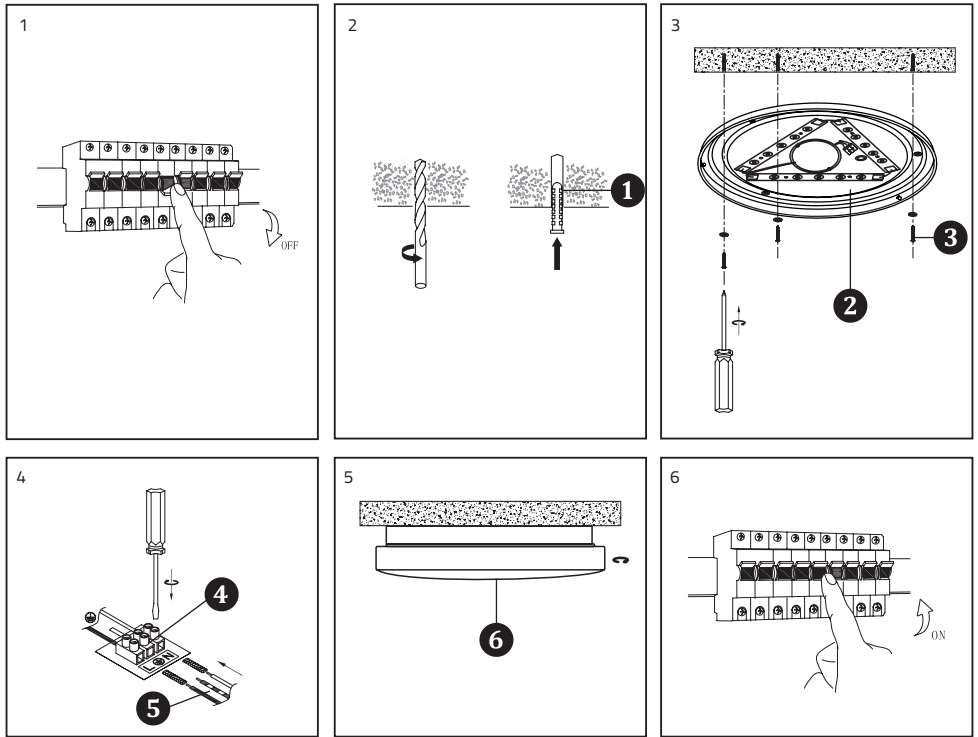
Risk of fatal injury from electric shock!

- Do not leave the ceiling lamp or packaging material unattended. The packaging material presents a suffocation hazard and there is a risk of loss of life from strangulation. Children frequently underestimate the dangers. Always keep children away from the product.
- Before use, verify that the available mains voltage corresponds with the required operating voltage of the item (see „Technical data“).
- Protection class I. This luminaire must be connected to the protective conductor terminal with the protective conductor (green-yellow wire). Designation of terminals: L = phase, N = neutral conductor, ⊕ = protective conductor.
- Before assembling the lamp, changing the bulb or doing any other work on the product, always ensure that the electricity supply has been disconnected.
- In commercial premises the relevant trade associations' accident prevention provisions relating to electrical equipment and resources must be observed.
- Do not touch the light source when the lamp is on! There is a risk that you will burn your fingers.
- If the lamp gets damaged in any way, especially if it gets wet, and safe use is no longer guaranteed, power to the entire lamp must be disconnected and safeguards put in place to prevent it being switched back on.

Parts

- ① Dowel
- ② Ceiling fixture
- ③ Screws (ceiling fixture)
- ④ Luster terminal
- ⑤ Mains connection cable (external)
- ⑥ Lamp Cover

Assembly / Setup



Prior to assembling the lamp, check it for any damage.

- It is imperative that you follow the safety instructions and corresponding technical details.
- All included individual parts and attachments must be mounted.



The power supply must not be connected until the lamp has been fully assembled!

Attention! Before starting the installation work, make sure that the mains power line is voltage-free – turn off safety cut-out or unscrew the protection fuse. The switch must be “OFF”.

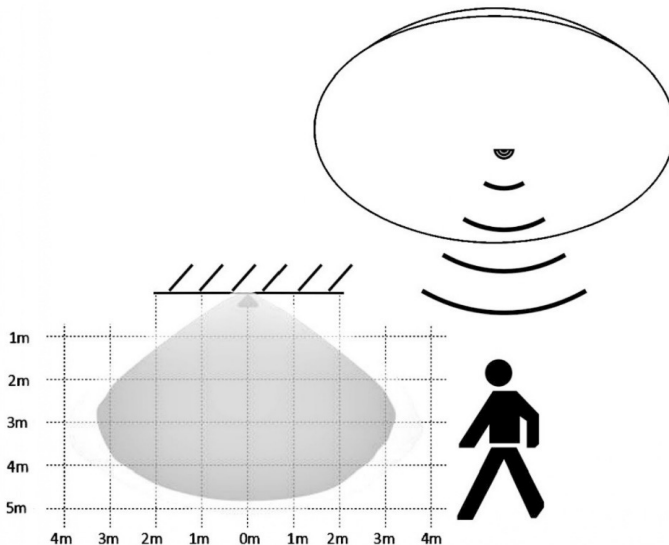
Warning! Before drilling the mounting holes, make sure that no gas, water or electricity pipes and wires can be drilled through or damaged in your chosen mounting location.

When mounting the wall or ceiling fixing, make sure that the fixing material is suitable for the substrate and that it has the appropriate load-bearing capacity. The manufacturer cannot accept any liability for an improper connection of the article with the respective substrate.

1. Attention! Before starting the installation work, make sure that the mains power line is voltage-free – turn off safety cut-out or unscrew the protection fuse. The switch must be “OFF”.

2. Open the light by turning the light cover (6) counterclockwise. Remove the luminaire cover (6) from the ceiling attachment (2).
Before mounting, mark the drill holes using the ceiling fixture (2). Drill the holes according to your sketches. Insert the dowels (1) into the holes. Make sure that they are seated correctly.
3. Align the ceiling fixture (2) according to the pre-drilled holes.
Fasten the ceiling fixture (2) with the screws (3).
4. Pull the protective hoses over the cables L and N of the mains connection cable (external) (5).
Note: Make sure that you connect the individual conductors of the mains connection cable (external) (5) correctly to the luster terminal (4):
 - live conductors, black or brown = symbol L,
 - neutral conductor, blue = symbol N,
 - yellow-green= protection class I \perp .
 Connect the protective conductor (green-yellow) to the earth terminal marked \perp in the ceiling fixture (2).
5. Place the lamp cover (6) on the ceiling fixture and turn it clockwise on the ceiling fixture (2).
6. Reinsert the fuse or turn the circuit breaker on the fuse box back on (I position).

Operation of the lamp



1. The illumination duration of the LEDs when motion is detected is approx. 30 seconds. It is extended by the same value each time motion is detected again during this period.

2. The detection range of the sensor is approx. "2m" to "4m". The installation height should preferably be between "2" meters and "4" meters.
3. The motion detector is activated at an illuminance of approx. " ≤25" lux.

Care and maintenance

Pay attention to the safety information relating to this, including that in the assembly instructions.

- Maintenance of the lights is limited to the surfaces. When doing this, no moisture must come into contact with any areas of the terminal connections or mains voltage control parts.

Disposal

If the product can no longer be used, dispose of it in accordance with statutory regulations. The 'Dustbin' symbol indicates that in the EU it is not permitted to dispose of electrical appliances along with normal household waste. Use the recycling and collection systems in your community or contact the dealer from whom you bought the product.



Radio frequency interface requirements - related to European installation

Note: This equipment has been tested and found to comply with the limits for a Category 1 receiver EN 300 440 v2.2.1. These limits are designed to provide reasonable protection against harmful interference in a residential installation. This equipment is sensitive to other devices that intentionally generate radio frequency energy in the 5.8 GHz ISM band, which may cause instability when using the remote control. However, there is no guarantee that interference will not occur in a particular installation. If this equipment does cause harmful interference from another radio device to the radio, the user can determine the cause by turning the equipment off and on. The user is encouraged to try to correct the interference by one or more of the following measures:

- Turn off the interfering device.
- Increase the separation between the interfering devices.
- Consult the dealer or an experienced radio/TV technician for help.

Replacement of control gear and light source



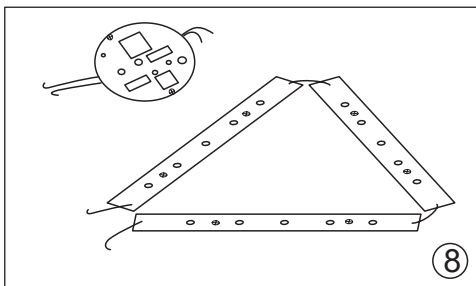
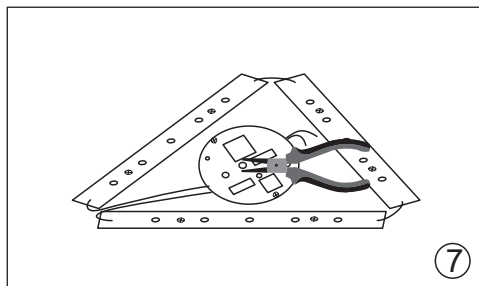
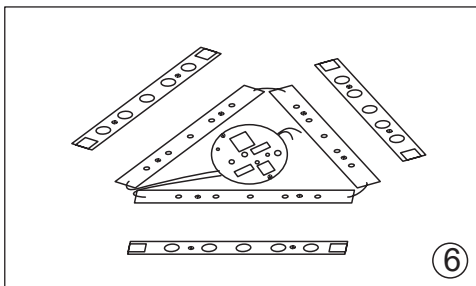
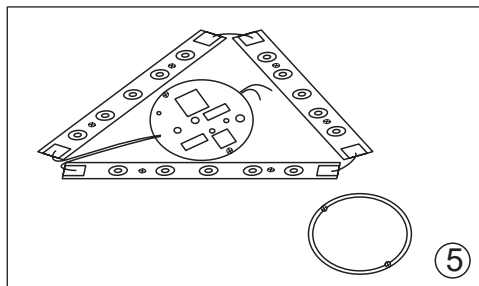
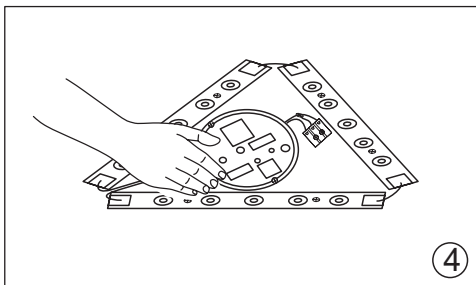
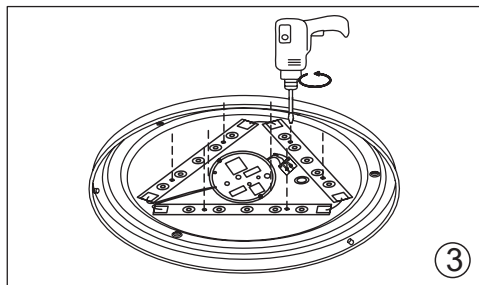
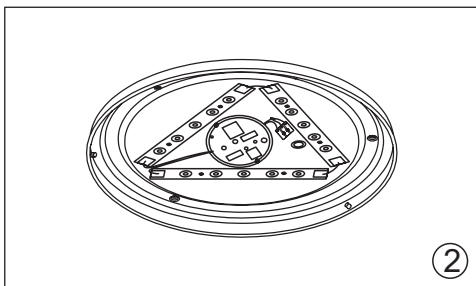
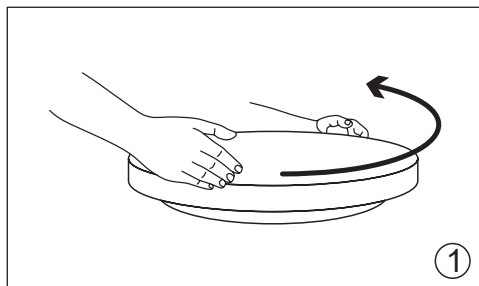
CAUTION! RISK OF ELECTRIC SHOCK!

Disconnect the product from the mains power supply by switching off the main switch on the circuit breaker. Secure it against unauthorised switching on!

1. Open the light by unscrewing the light cover counter-clockwise. Remove the light cover from the ceiling fixture.
2. Place the ceiling fixture base on a flat surface.
3. Loosen all screws on the light source and the control gear.
4. Remove the control gear housing. Loosen the wires in the terminal block so that the control gear can be removed from the ceiling fixture.

5. Remove the control gear and the light source from the ceiling fixture. Place them on a flat surface.
6. Remove the covers of the light source.
7. Use a soldering iron to separate the soldering points of the light source conductors from the control gear.
8. Dispose of the control gear and the light source in accordance with legal regulations.

To install a new light sources / control gears, follow the above instructions in opposite way and in descending order. The installation may only be carried out by the manufacturer or a suitably trained professional technician.



Technical Data

Model number :	1015132800 / 10185286
Connection voltage :	230-240V~ 50Hz
Rated lamp power :	12.5W
IP rating :	IP44
Protection class :	I
Operating frequency:	5800MHz
Maximum transmit power:	-16.92dbm

Pack contents

- 1 x pendant lamp
- 3 x dowels
- 3 x screws (ceiling fixture)
- 2 x protective hoses
- 1 x instruction manual

This product contains a light source of energy efficiency class E corresponding with EU regulation 2019/2015.

R number :	1015132800
S number :	10185286
EAN :	4044361116815

fsm Importgesellschaft mbH

Willy-Brandt-Allee 66
D-45891 Gelsenkirchen
info@fsm-import.de



DE

EN

FR

18

Notice de montage et d'utilisation

Plafonnier LED IP44



ATTENTION ! À lire absolument !

Avant de monter le luminaire et de le mettre en service, lisez attentivement l'intégralité de cette notice de montage et d'utilisation.

Introduction

Chère cliente, cher client,

Nous vous remercions d'avoir acheté ce produit de qualité. Sa structure répond aux exigences européennes et nationales de la directive basse tension et CEM. Sa conformité a été prouvée, les déclarations et documents correspondants peuvent être produits par le fabricant.

Pour maintenir cet état et assurer un fonctionnement sans risques, vous, utilisateur, devez absolument respecter les consignes de cette notice d'emploi ! Elle contient des informations importantes relatives à la mise en service et au maniement.

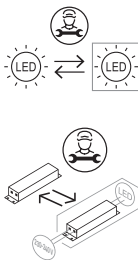
Si vous remettez ce produit à un tiers, il est important qu'il accède lui aussi à ces informations. Par conséquent, conservez cette notice d'emploi des lectures ultérieures !

Utilisation conforme

- Les lampes doivent être installées par un personnel spécialisé uniquement, en suivant les instructions d'installation électronique en vigueur.
- Le fabricant n'est pas responsable des blessures ou des dommages résultant d'une utilisation incorrecte des lampes.
- Le produit est protégé contre les projections d'eau pour une utilisation domestique à l'extérieur. Indice de protection « IP44 ».
- Le produit destiné exclusivement à une utilisation dans des locaux intérieurs secs et non à l'extérieur!
- Ce produit n'est agréé que pour un raccordement à une tension alternative 230-240V~50Hz.
- Les conditions de montage et d'utilisation doivent permettre d'éviter l'humidité, le fort enrassement et un échauffement trop élevé.
- Le produit ne doit aucunement être modifié ni transformé. Une autre utilisation que celle prescrite endommagerait ce produit. En outre, elle impliquerait des risques comme court-circuit, incendie, électrocution, etc.
- Veuillez-vous assurer que les cordons ne soient pas abîmés pendant le montage.



- La source lumineuse fournie ou utilisable ne doit être remplacée que par le fabricant, un technicien du service après-vente mandaté par celui-ci ou bien par toute autre personne possédant une qualification similaire.
- Le dispositif de contrôle utilisé (transformateur, ballast, commande etc.) ne peut être remplacé que par le fabricant ou du personnel formé à cet effet.



Consignes de sécurité



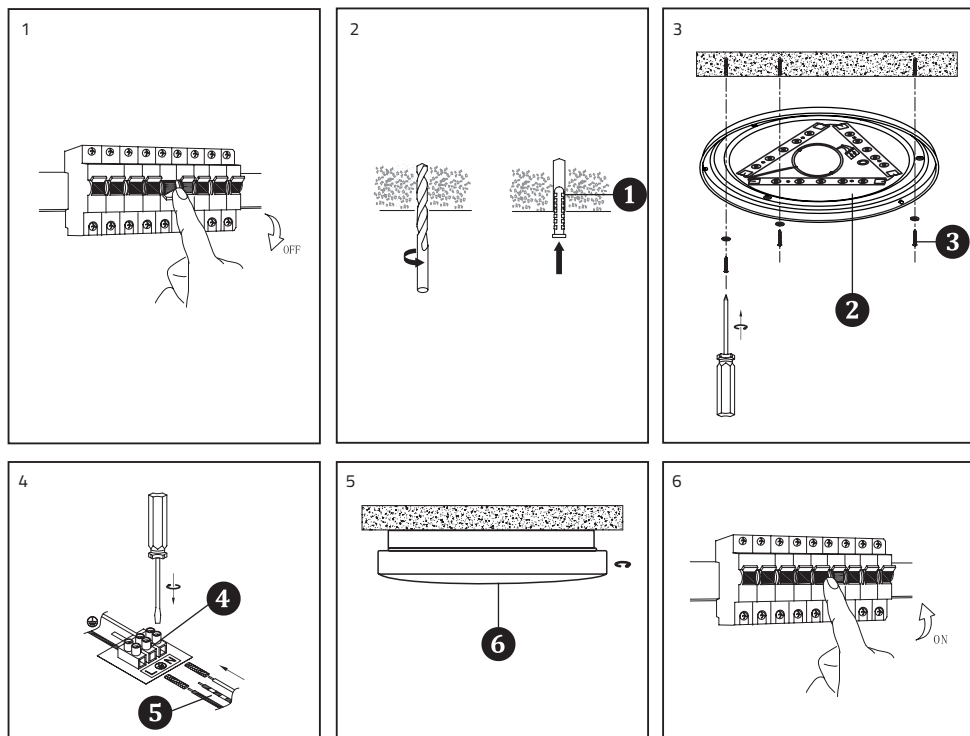
Risque de choc électrique !

- Ne laissez pas la lampe ou le matériel d'emballage traîner sans surveillance. Il existe un risque d'étouffement par le matériel d'emballage et un danger de mort par strangulation. Les enfants sous-estiment souvent les dangers. Toujours tenir le produit à l'écart des enfants.
- Assurez-vous avant l'utilisation que la tension de secteur à disposition correspond à la tension de service nécessaire pour l'article (voir „Caractéristiques techniques“).
- Classe de protection I. Ce luminaire doit être raccordé à la borne du conducteur de protection avec le conducteur de protection (fil jaune-vert). Désignation des terminaux : L = phase, N = conducteur neutre, = conducteur de protection.
- Avant toute opération sur le luminaire, montage, remplacement d'ampoule ou autre, assurez-vous toujours que l'alimentation en courant est coupée.
- Dans les installations industrielles et commerciales, respectez les prescriptions de prévention des accidents du groupement pour les installations et équipements électriques de la caisse professionnelle d'assurances sociales.
- Ne touchez jamais la lampe en fonctionnement. Risque de brûlures !
- Si le luminaire, son câble ou son ampoule sont endommagés et ne peuvent plus fonctionner de façon sûre et sans danger, quelle que soit la nature du dommage, en particulier après le contact avec l'eau, mettez l'ensemble du luminaire hors tension et assurez-le contre la remise en service.

Parts

- 1 Cheville
- 2 Fixation au plafond
- 3 Vis (fixation au plafond)
- 4 Terminal Lustre
- 5 Câble d'alimentation (externe)
- 6 Couvercle de luminaire

Montage / Mise en service



Vérifiez avant le montage que le luminaire est intact.

- Respectez entièrement les consignes de sécurité et les données techniques !
- Tous les différentes pièces et attachements inclus doivent être montés.



Attendre que le montage complet soit terminé pour rétablir l'alimentation électrique.

Attention ! Avant de commencer les travaux de montage, éteindre la tension du cordon d'alimentation – éteindre le disjoncteur ou dévisser les fusibles. Placer le commutateur sur „OFF“.

Attention ! Avant le perçage des trous de fixation, assurez-vous qu'il n'y ait aucun dommage causé aux conduites de gaz, d'eau ou électriques à l'endroit du forage.

Lors du montage de la fixation murale ou au plafond, il faut s'assurer que le matériel de fixation est adapté au support et qu'il est suffisamment résistant. Le fabricant décline toute responsabilité en cas de mauvaise connexion de l'article avec le support correspondant.

- 1. Attention !** Avant de commencer les travaux de montage, éteindre la tension du cordon

d'alimentation– éteindre le disjoncteur ou dévisser les fusibles. Placer le commutateur sur „OFF“.

2. Ouvrez le luminaire en dévissant le cache du luminaire (6) dans le sens inverse des aiguilles d'une montre. Retirez le cache du luminaire (6) de la fixation au plafond (2). Avant le montage, marquez les trous de perçage à l'aide de la fixation de plafond (2). Percez les trous conformément à vos croquis. Insérez les chevilles (1) dans les trous. Veillez à ce qu'elles soient correctement positionnées.
3. Alignez la fixation au plafond (2) en fonction des trous prépercés. Fixez la fixation au plafond (2) avec les vis (3).
4. Tirez les flexibles de protection sur les câbles L et N du câble de raccordement au réseau (externe) (5).

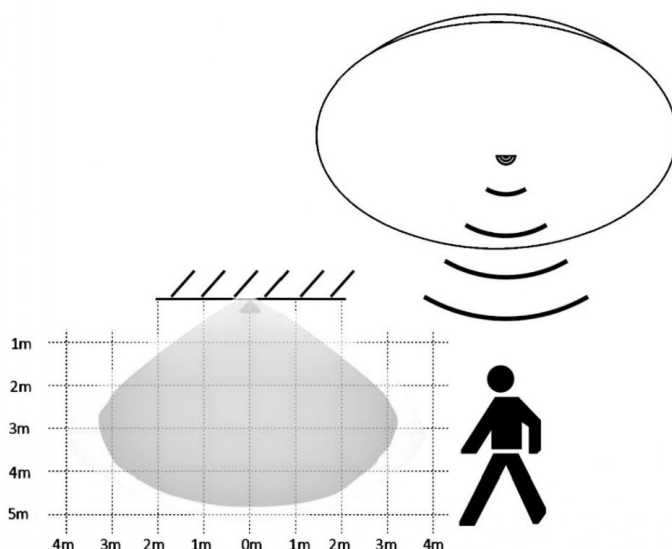
Remarque : Veillez à raccorder correctement les différents conducteurs du câble d'alimentation (externe) (5) à la borne de lustrage (4) :

- conducteur sous tension, noir ou marron = symbole L,
- neutre, bleu = symbole N,
- vert-jaune= conducteur de protection \perp .

Raccordez le conducteur de protection (vert-jaune) à la borne de terre marquée \perp dans la fixation au plafond (2).

5. Placer le couvercle du luminaire (6) sur la fixation au plafond (2) et le tourner dans le sens des aiguilles d'une montre pour le fixer sur la fixation au plafond (2).
6. Remettre le fusible en place ou remettre le disjoncteur du boîtier de fusibles en marche (position I).

Fonctionnement de la lampe



1. La durée d'illumination des LED lors de la détection d'un mouvement est d'environ 30 secondes. Elle est prolongée de la même valeur à chaque fois qu'un mouvement est détecté pendant cette période.
2. La plage de détection du capteur est d'environ « 2m » à « 4m ». La hauteur d'installation doit de préférence être comprise entre « 2 » et « 4 » mètres.
3. Le détecteur de mouvement est activé à partir d'un éclairage d'environ « ≤25 » lux.

Entretien et maintenance

Respectez les consignes de sécurité, y compris celles des instructions de montage.

- Le soin des lampes se limite aux surfaces. Il faut absolument éviter de mettre le secteur de branchements ou la tension du réseau des pièces conductrices en contact avec l'humidité.

Mise au rebut

Mettez les luminaires inutilisables au rebut conformément aux prescriptions légales.

La marque "Poubelle" indique que, dans l'Union Européenne, les appareils électriques ne doivent pas être jetés avec les déchets domestiques classiques. Utilisez les systèmes de collecte de votre commune ou tournez- vous vers le revendeur chez qui vous avez acheté le produit.



Exigences d'interface radiofréquence - liées à l'installation européenne

Remarque: Cet équipement a été testé et déclaré conforme aux limites d'un récepteur de catégorie 1 EN 300 440 v2.2.1. Ces limites sont conçues pour fournir une protection raisonnable contre les interférences nuisibles dans une installation résidentielle. Cet équipement est sensible aux autres appareils qui génèrent intentionnellement de l'énergie radiofréquence dans la bande ISM de 5,8 GHz, ce qui peut provoquer une instabilité lors de l'utilisation de la télécommande. Cependant, rien ne garantit que des interférences ne se produiront pas dans une installation particulière. Si cet équipement provoque des interférences nuisibles provenant d'un autre appareil radio sur la radio, l'utilisateur peut en déterminer la cause en éteignant et rallumant l'équipement. L'utilisateur est encouragé à essayer de corriger l'interférence en prenant une ou plusieurs des mesures suivantes :

- Éteignez l'appareil perturbateur.
- Augmenter la séparation entre les appareils interférents.
- Consultez le revendeur ou un technicien radio/TV expérimenté pour obtenir de l'aide.

Remplacement de l'appareillage et de la source lumineuse



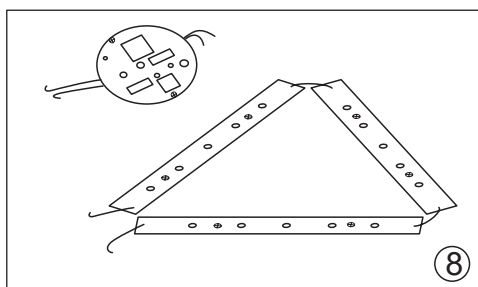
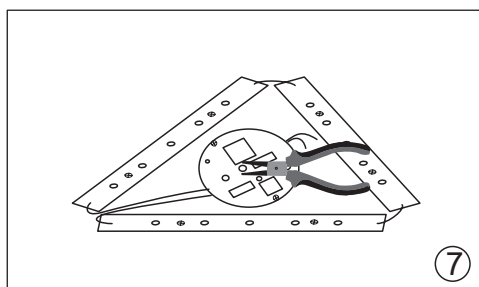
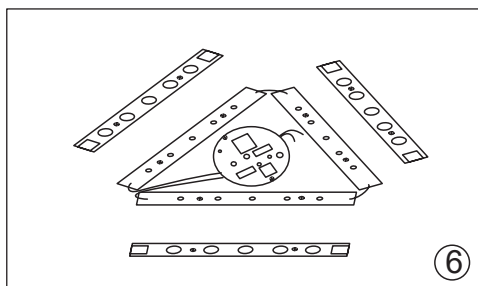
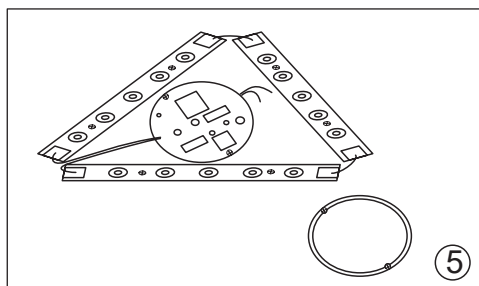
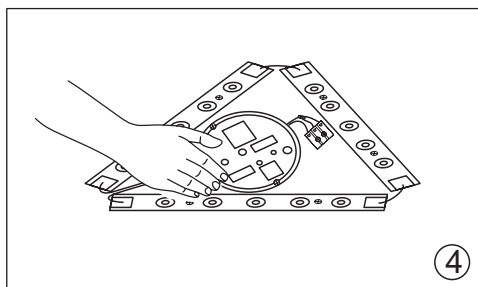
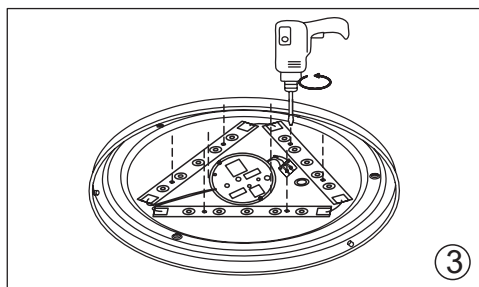
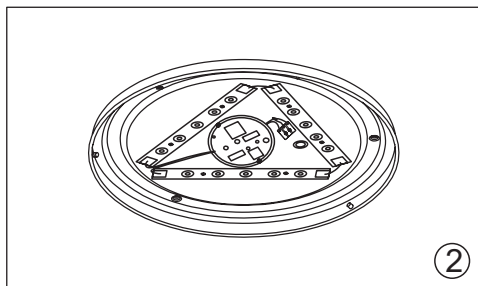
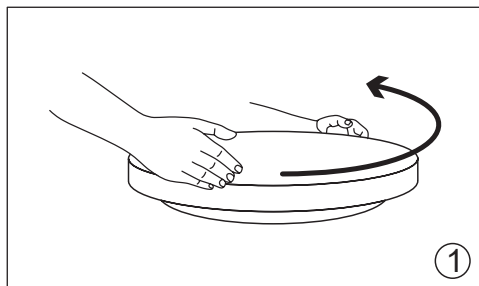
ATTENTION ! RISQUE D'ÉLECTROCUTION !

Débranchez d'abord le produit de l'alimentation électrique en coupant l'interrupteur principal du disjoncteur. Protégez-le contre toute mise en marche non autorisée.

1. Ouvrez le luminaire en dévissant le couvercle du luminaire dans le sens inverse des aiguilles d'une montre. Retirez le couvercle du luminaire de la fixation du couvercle.
2. Posez la base du luminaire sur une surface plane.

3. Dévissez toutes les vis de la source lumineuse et de l'appareillage.
4. Retirez le boîtier de l'appareillage. Desserrez les câbles dans la borne à vis afin de pouvoir retirer l'appareillage de la fixation au plafond.
5. Retirez l'appareillage et la source lumineuse de la fixation au plafond. Posezles sur une surface plane.
6. Retirez les caches de la source lumineuse.
7. Séparez les points de soudure des conducteurs de la source lumineuse de l'appareillage à l'aide d'un fer à souder.
8. Éliminez l'appareil et la source lumineuse conformément aux dispositions légales.

Pour installer le nouvel appareillage et la nouvelle source lumineuse, suivez les instructions ci-dessus en sens inverse et dans l'ordre décroissant. Le montage ne peut être effectué que par le fabricant ou par un spécialiste formé à cet effet.



Caractéristiques techniques

N° de modèle :	1015132800 / 10185286
Tension de raccordement :	230-240V~ 50Hz
Puissance du luminaire :	12,5W
Classe de IP :	IP44
Classe de protection :	I
Fréquence de fonctionnement :	5800MHz
Puissance d'émission maximale :	-16,92dBm

Contenu du paquet

- 1 x plafonnier LED
- 4 x chevilles
- 4 x vis
- 2 x tuyaux de protection
- 1 x instructions de montage et de service

Ce produit contient une source lumineuse de classe d'efficacité énergétique E conformément au règlement UE 2019/2015.

Numéro R : 1015132800
Numéro S : 10185286
EAN : 4044361116815

fsm Importgesellschaft mbH

Willy-Brandt-Allee 66
D-45891 Gelsenkirchen
info@fsm-import.de



DE

EN

FR

26